



Garantire la corretta programmazione
e la rigorosa gestione
delle risorse pubbliche

RAPPORTO MENSILE SUL CONTO CONSOLIDATO DI CASSA DEL SETTORE STATALE E DELLE AMMINISTRAZIONI CENTRALI

Integrato ai sensi dell'art. 14, comma 3, della legge 31 dicembre 2009, n. 196

09/2018

10/2018

11/2018

12/2018





MINISTERO DELL'ECONOMIA E DELLE FINANZE
DIPARTIMENTO DELLA RAGIONERIA GENERALE DELLO STATO

RAPPORTO MENSILE SUL CONTO CONSOLIDATO DI CASSA DEL SETTORE STATALE E DELLE AMMINISTRAZIONI CENTRALI

Integrato ai sensi dell'art. 14, comma 3, della legge 31
dicembre 2009, n. 196

Roma, 3 aprile 2019

INDICE

Premessa.....	i
Sintesi	I
Sezione Prima – Conto del Settore statale e dettaglio degli incassi tributari.....	1
Sezione Seconda – Conto consolidato di cassa delle Amministrazioni centrali e indicazioni di comparto delle Amministrazioni locali e degli Enti di previdenza.....	7
Conto consolidato di cassa delle Amministrazioni centrali	7
Indicazioni di comparto delle Amministrazioni locali e degli Enti nazionali di previdenza e assistenza sociale	10
Amministrazioni locali.....	10
Enti nazionali di previdenza e assistenza sociale	12
Sezione Terza – I dati secondo la classificazione del Fondo Monetario Internazionale	13
Sezione Quarta – Serie mensile dei saldi di cassa del Settore statale	15
Nota metodologica	17

INDICE DELLE TABELLE

Tabella 1: Formazione e copertura del saldo del Settore statale: Dicembre 2017 - 2018.....	1
Tabella 1 (segue): Formazione e copertura del saldo del Settore statale: Gennaio - Dicembre 2017 - 2018	1
Tabella 2: Conto del Settore statale: Dicembre 2017 - 2018.....	2
Tabella 2 (segue): Conto del Settore statale: Gennaio - Dicembre 2017 - 2018.....	3
Tabella 3: Confronto tra le percentuali di realizzato a tutto Dicembre 2017 e 2018	4
Tabella 4: Voci principali degli incassi tributari del bilancio dello Stato (al lordo di rimborsi e compensazioni): Dicembre 2017 - 2018.....	5
Tabella 4 (segue): Voci principali degli incassi tributari del bilancio dello Stato (al lordo di rimborsi e compensazioni): Gennaio - Dicembre 2017 - 2018.....	5
Tabella 5: Raccordo tra gli incassi tributari del bilancio dello Stato e quelli del Settore statale: Dicembre 2017 - 2018.....	6
Tabella 5 (segue): Raccordo tra gli incassi tributari del bilancio dello Stato e quelli del Settore statale: Gennaio - Dicembre 2017 - 2018	6
Tabella 6: Conto consolidato di cassa delle Amministrazioni centrali a tutto Dicembre 2017 e 2018	9
Tabella 7: Dati di cassa del comparto Amministrazioni locali a tutto Dicembre 2017 e 2018.....	10
Tabella 8: Dati di cassa del comparto Enti di previdenza a tutto Dicembre 2017 e 2018.....	12
Tabella 9: GFSM 2014 classification Statement of Sources and Uses of Cash: December 2017-2018	13
Tabella 9 (segue): GFSM 2014 classification Statement of Sources and Uses of Cash: January - December 2017-2018	14
Tabella 10: Serie mensile dei saldi di cassa del Settore statale 2014-2018: dati mensili.....	15
Tabella 10 (segue): Serie mensile dei saldi di cassa del Settore statale 2014-2018: dati cumulati.....	15

INDICE DELLE FIGURE

Grafico 1: Variazioni assolute degli incassi e dei pagamenti delle Amministrazioni centrali: Dicembre 2018 - Dicembre 2017 (dati cumulati in milioni di euro)	8
Grafico 2: Fabbisogno del settore statale (dati cumulati; milioni di euro)	16
Grafico 3: Fabbisogno del settore statale (dati cumulati a 12 mesi; milioni di euro)	16

Premessa

Il presente "Rapporto mensile sul conto consolidato di cassa del Settore statale e delle Amministrazioni centrali" è redatto ai sensi dell'articolo 14, comma 3, della legge 31 dicembre 2009, n. 196¹. Il documento espone il conto consolidato di cassa delle Amministrazioni centrali e riporta indicazioni settoriali sugli enti degli altri comparti delle Amministrazioni pubbliche (Amministrazioni locali e Enti di previdenza).

Una breve sintesi iniziale presenta le principali informazioni desumibili dal monitoraggio del mese.

Al fine di offrire elementi utili all'analisi della gestione della liquidità e della politica di emissioni del debito, in continuità con le precedenti pubblicazioni, la prima sezione del Rapporto riporta le informazioni relative al conto consolidato di cassa del Settore statale. Sempre con riferimento al Settore statale, nella quarta sezione si pubblica la serie storica aggiornata dei fabbisogni mensili, che incorpora le revisioni apportate ai dati mensili dell'anno precedente. Si segnala, peraltro, che nella pubblicazione del Conto Riassuntivo del Tesoro è riportata un'apposita tabella che raccorda i flussi di cassa del bilancio dello Stato e della tesoreria statale con il saldo di cassa del Settore statale riportato nella presente pubblicazione.

Per migliorare la fruizione del documento, dal Rapporto di gennaio 2018, sono stati inseriti dei grafici riguardanti l'evoluzione di alcuni dei principali indicatori dei conti pubblici: il saldo di cassa del Settore statale ed i più significativi aggregati del conto consolidato di cassa delle Amministrazioni centrali.

Per le informazioni circa la struttura del Rapporto, il contenuto delle diverse tabelle e grafici, la metodologia seguita nella costruzione dei conti si rimanda alla Nota metodologica.

¹ Legge 31 dicembre 2009, n. 196, articolo 14, comma 3. "Il Ministero dell'economia e delle finanze - Dipartimento della Ragioneria generale dello Stato pubblica mensilmente, entro il mese successivo a quello di riferimento, una relazione sul conto consolidato di cassa riferito all'amministrazione centrale, con indicazioni settoriali sugli enti degli altri comparti delle amministrazioni pubbliche tenendo conto anche delle informazioni desunte dal Sistema informativo delle operazioni degli enti pubblici (SIOPE)."

Sintesi

Nel 2018 il saldo di cassa del Settore statale ha fatto registrare un fabbisogno pari a 45,2 miliardi, inferiore di 7,0 miliardi rispetto a quello del 2017. Alla determinazione del saldo hanno contribuito l'aumento di 6,1 miliardi degli incassi e la diminuzione di 0,9 miliardi dei pagamenti.

Al netto delle partite finanziarie, il fabbisogno peggiora di 1,0 miliardo a causa dell'incremento di 8,1 miliardi dei pagamenti e nonostante i maggiori incassi di 7,1 miliardi.

Sull'andamento del saldo di cassa hanno influito alcuni fattori straordinari come i maggiori versamenti rispetto al 2017 degli utili dalla Banca d'Italia (1,2 miliardi); le erogazioni relative all'operazione per la tutela del risparmio nel settore creditizio effettuate nel 2017 (10,2 miliardi); l'incasso di 1,3 miliardi di proventi della gara per l'assegnazione dei diritti d'uso delle frequenze di comunicazione mobile senza fili 5G (nell'anno precedente i proventi della proroga dei diritti d'uso delle frequenze 900 e 1800 Megahertz sono stati pari a 1,9 miliardi); l'incasso nel mese di novembre del 2017 di circa 1,2 miliardi dall'UE come contributo a favore delle zone dell'Italia centrale colpite dal sisma; l'incremento della spesa per gli incentivi alle imprese (2,1 miliardi) e per il personale in servizio dovuto ai rinnovi contrattuali di alcuni comparti della pubblica amministrazione.

Gli incassi finali costituiscono il 99,8 per cento di quelli previsti per il 2018, mentre i pagamenti finali risultano pari al 99,6 per cento.

La previsione del conto del Settore statale dell'anno 2018 riportata nel Rapporto è stata elaborata coerentemente con il saldo tendenziale pubblicato nella Nota di aggiornamento del Documento di Economia e Finanza 2018.

Sezione Prima – Conto del Settore statale e dettaglio degli incassi tributari

Tabella 1: Formazione e copertura del saldo del Settore statale: Dicembre 2017 - 2018

Valori in milioni di euro	Valori assoluti		Variazioni assolute	Variazioni percentuali
	2017	2018		
FORMAZIONE				
Incassi totali	82.632	82.142	-489	-0,6
Pagamenti totali	67.143	69.194	2.052	3,1
<i>di cui: Interessi passivi</i>	<i>4.612</i>	<i>6.600</i>	<i>1.988</i>	<i>43,1</i>
Saldo al netto delle Partite Finanziarie	15.489	12.948	-2.541	-
Saldo primario al netto delle Partite Finanziarie	20.101	19.548	-553	-
Partite Finanziarie	459	-441	-900	-
<i>Incassi</i>	<i>650</i>	<i>98</i>	<i>-552</i>	<i>-84,9</i>
<i>Pagamenti</i>	<i>191</i>	<i>539</i>	<i>348</i>	<i>182,2</i>
Incassi finali	83.282	82.240	-1.041	-1,3
Pagamenti finali	67.334	69.733	2.400	3,6
Saldo Settore Statale	15.948	12.507	-3.441	-
Saldo primario	20.560	19.107	-1.453	-
COPERTURA				
Emissioni nette BOT	-6.750	-5.850		
Emissioni nette di titoli e prestiti	-1.084	-26.127		
Variazione delle disponibilità liquide	3.758	16.260		
Altre forme di copertura, rettifiche ed integrazioni	-11.871	3.210		
Totale Copertura	-15.948	-12.507		

Tabella 1 (segue): Formazione e copertura del saldo del Settore statale: Gennaio - Dicembre 2017 - 2018

Valori in milioni di euro	Valori assoluti		Variazioni assolute	Variazioni percentuali
	2017	2018		
FORMAZIONE				
Incassi totali	447.709	454.776	7.066	1,6
Pagamenti totali	489.399	497.491	8.091	1,7
<i>di cui: Interessi passivi</i>	<i>69.864</i>	<i>68.333</i>	<i>-1.531</i>	<i>-2,2</i>
Saldo al netto delle Partite Finanziarie	-41.690	-42.715	-1.025	-
Saldo primario al netto delle Partite Finanziarie	28.174	25.618	-2.556	-
Partite Finanziarie	-10.482	-2.503	7.979	-
<i>Incassi</i>	<i>2.071</i>	<i>1.075</i>	<i>-996</i>	<i>-48,1</i>
<i>Pagamenti</i>	<i>12.553</i>	<i>3.578</i>	<i>-8.975</i>	<i>-71,5</i>
Incassi finali	449.780	455.851	6.070	1,3
Pagamenti finali	501.952	501.069	-884	-0,2
Saldo Settore Statale	-52.172	-45.218	6.954	-
Saldo primario	17.692	23.115	5.423	-
COPERTURA				
Emissioni nette BOT	-512	852		
Emissioni nette di titoli e prestiti	39.713	43.975		
Variazione delle disponibilità liquide	13.699	-5.568		
Altre forme di copertura, rettifiche ed integrazioni	-728	5.958		
Totale Copertura	52.172	45.218		

Tabella 2: Conto del Settore statale: Dicembre 2017 - 2018

Valori in milioni di euro	Valori assoluti		Variazioni assolute	Variazioni percentuali
	2017	2018		
Incassi correnti	82.578	82.730	153	0,2
Tributarie	66.487	67.696	1.210	1,8
<i>Imposte dirette</i>	<i>37.766</i>	<i>36.758</i>	<i>-1.008</i>	<i>-2,7</i>
<i>Imposte indirette</i>	<i>28.721</i>	<i>30.938</i>	<i>2.218</i>	<i>7,7</i>
Vendita di beni e servizi	255	106	-149	-58,4
Redditi da capitale	579	655	76	13,1
Risorse Proprie UE	187	288	101	54,0
Trasferimenti correnti	14.819	13.923	-896	-6,0
<i>da Amministrazioni Centrali</i>	<i>-345</i>	<i>-68</i>	<i>277</i>	<i>80,3</i>
<i>da Amministrazioni Locali</i>	<i>3.899</i>	<i>3.444</i>	<i>-455</i>	<i>-11,7</i>
<i>da Enti di Previdenza</i>	<i>1.935</i>	<i>1.356</i>	<i>-579</i>	<i>-29,9</i>
<i>da UE</i>	<i>456</i>	<i>2.049</i>	<i>1.593</i>	<i>349,3</i>
<i>da imprese e istituzioni private</i>	<i>626</i>	<i>469</i>	<i>-157</i>	<i>-25,1</i>
<i>da altri (famiglie)</i>	<i>8.248</i>	<i>6.673</i>	<i>-1.575</i>	<i>-19,1</i>
Altri incassi correnti	251	62	-189	-
Incassi in conto capitale	54	-588	-642	-1.188,9
Trasferimenti in conto capitale	130	-22	-152	-116,9
<i>da Amministrazioni Centrali</i>	<i>-70</i>	<i>-222</i>	<i>-152</i>	<i>-217,1</i>
<i>da Amministrazioni Locali</i>	<i>200</i>	<i>200</i>	<i>0</i>	<i>0,0</i>
Altri incassi in conto capitale	-76	-566	-490	-
Incassi Totali	82.632	82.142	-489	-0,6
Pagamenti correnti	64.145	63.052	-1.092	-1,7
Personale in servizio	11.108	10.581	-527	-4,7
Acquisto di beni e servizi	4.786	4.085	-701	-14,6
Trasferimenti correnti	32.721	31.781	-955	-2,9
<i>a Amministrazioni Centrali</i>	<i>1.409</i>	<i>553</i>	<i>-870</i>	<i>-61,1</i>
<i>a Amministrazioni Locali</i>	<i>5.338</i>	<i>5.707</i>	<i>1.103</i>	<i>24,0</i>
<i>a Enti di Previdenza</i>	<i>23.577</i>	<i>22.572</i>	<i>-1.005</i>	<i>-4,3</i>
<i>a società servizi pubblici</i>	<i>309</i>	<i>186</i>	<i>-123</i>	<i>-39,8</i>
<i>a Poste</i>	<i>77</i>	<i>44</i>	<i>-33</i>	<i>-42,9</i>
<i>a Ferrovie</i>	<i>223</i>	<i>113</i>	<i>-110</i>	<i>-49,3</i>
<i>a altre società di servizi pubblici</i>	<i>9</i>	<i>29</i>	<i>20</i>	<i>222,2</i>
<i>a imprese</i>	<i>271</i>	<i>689</i>	<i>418</i>	<i>154,2</i>
<i>a Famiglie e ISP</i>	<i>1.342</i>	<i>1.656</i>	<i>-421</i>	<i>-20,3</i>
<i>a UE</i>	<i>178</i>	<i>203</i>	<i>25</i>	<i>14,0</i>
<i>a estero</i>	<i>297</i>	<i>215</i>	<i>-82</i>	<i>-27,6</i>
Interessi passivi	4.612	6.600	1.988	43,1
Altri pagamenti correnti	10.917	10.006	-896	-
Pagamenti in conto capitale	2.998	6.142	3.144	104,9
Investimenti fissi lordi	578	853	275	47,6
Trasferimenti in conto capitale	3.418	5.312	1.894	55,4
<i>a Amministrazioni Centrali</i>	<i>337</i>	<i>396</i>	<i>59</i>	<i>17,5</i>
<i>a Amministrazioni Locali</i>	<i>848</i>	<i>1.428</i>	<i>580</i>	<i>68,4</i>
<i>a società di pubblici servizi</i>	<i>985</i>	<i>968</i>	<i>-17</i>	<i>-1,7</i>
<i>a Poste</i>	<i>0</i>	<i>0</i>	<i>0</i>	<i>0,0</i>
<i>a Ferrovie</i>	<i>985</i>	<i>968</i>	<i>-17</i>	<i>-1,7</i>
<i>a imprese</i>	<i>1.667</i>	<i>2.256</i>	<i>589</i>	<i>35,3</i>
<i>a Famiglie e ISP</i>	<i>-450</i>	<i>223</i>	<i>673</i>	<i>149,6</i>
<i>a estero</i>	<i>31</i>	<i>41</i>	<i>10</i>	<i>32,3</i>
Altri pagamenti in conto capitale	-998	-23	975	-
Pagamenti Totali	67.143	69.194	2.052	3,1
Saldo al netto delle Partite Finanziarie	15.489	12.948	-2.541	-
Saldo primario al netto delle Partite Finanziarie	20.101	19.548	-553	-
Partite Finanziarie	459	-441	-900	-
<i>Incassi</i>	<i>650</i>	<i>98</i>	<i>-552</i>	<i>-84,9</i>
<i>Pagamenti</i>	<i>191</i>	<i>539</i>	<i>348</i>	<i>182,2</i>
Incassi Finali	83.282	82.240	-1.041	-1,3
Pagamenti Finali	67.334	69.733	2.400	3,6
Saldo Settore Statale	15.948	12.507	-3.441	-
Saldo primario	20.560	19.107	-1.453	-

Tabella 2 (segue): Conto del Settore statale: Gennaio - Dicembre 2017 - 2018

Valori in milioni di euro	Valori assoluti		Variazioni assolute	Variazioni percentuali
	2017	2018		
Incassi correnti	443.663	450.451	6.787	1,5
Tributarie	389.610	393.495	3.884	1,0
<i>Imposte dirette</i>	<i>211.344</i>	<i>210.289</i>	<i>-1.056</i>	<i>-0,5</i>
<i>Imposte indirette</i>	<i>178.266</i>	<i>183.206</i>	<i>4.940</i>	<i>2,8</i>
Vendita di beni e servizi	2.360	2.731	371	15,7
Redditi da capitale	6.912	8.051	1.139	16,5
Risorse Proprie UE	4.335	4.629	294	6,8
Trasferimenti correnti	39.528	40.746	1.218	3,1
<i>da Amministrazioni Centrali</i>	<i>291</i>	<i>479</i>	<i>188</i>	<i>64,6</i>
<i>da Amministrazioni Locali</i>	<i>7.399</i>	<i>8.034</i>	<i>635</i>	<i>8,6</i>
<i>da Enti di Previdenza</i>	<i>4.654</i>	<i>4.471</i>	<i>-183</i>	<i>-3,9</i>
<i>da UE</i>	<i>8.729</i>	<i>9.406</i>	<i>677</i>	<i>7,8</i>
<i>da imprese e istituzioni private</i>	<i>4.259</i>	<i>4.273</i>	<i>14</i>	<i>0,3</i>
<i>da altri (famiglie)</i>	<i>14.196</i>	<i>14.083</i>	<i>-113</i>	<i>-0,8</i>
Altri incassi correnti	918	799	-119	-
Incassi in conto capitale	4.046	4.325	279	6,9
Trasferimenti in conto capitale	347	807	460	132,6
<i>da Amministrazioni Centrali</i>	<i>130</i>	<i>607</i>	<i>477</i>	<i>366,9</i>
<i>da Amministrazioni Locali</i>	<i>217</i>	<i>200</i>	<i>-17</i>	<i>-7,8</i>
Altri incassi in conto capitale	3.699	3.518	-181	-
Incassi Totali	447.709	454.776	7.066	1,6
Pagamenti correnti	468.664	473.023	4.358	0,9
Personale in servizio	86.984	90.685	3.701	4,3
Acquisto di beni e servizi	13.122	13.830	708	5,4
Trasferimenti correnti	276.220	278.283	2.048	0,7
<i>a Amministrazioni Centrali</i>	<i>15.725</i>	<i>15.922</i>	<i>183</i>	<i>1,2</i>
<i>a Amministrazioni Locali</i>	<i>105.837</i>	<i>110.205</i>	<i>5.102</i>	<i>4,9</i>
<i>a Enti di Previdenza</i>	<i>112.731</i>	<i>109.590</i>	<i>-3.141</i>	<i>-2,8</i>
<i>a società servizi pubblici</i>	<i>2.314</i>	<i>2.277</i>	<i>-37</i>	<i>-1,6</i>
<i>a Poste</i>	<i>433</i>	<i>289</i>	<i>-144</i>	<i>-33,3</i>
<i>a Ferrovie</i>	<i>1.738</i>	<i>1.854</i>	<i>116</i>	<i>6,7</i>
<i>a altre società di servizi pubblici</i>	<i>143</i>	<i>134</i>	<i>-9</i>	<i>-6,3</i>
<i>a imprese</i>	<i>3.997</i>	<i>3.780</i>	<i>-217</i>	<i>-5,4</i>
<i>a Famiglie e ISP</i>	<i>17.954</i>	<i>18.644</i>	<i>45</i>	<i>0,2</i>
<i>a UE</i>	<i>16.008</i>	<i>16.243</i>	<i>235</i>	<i>1,5</i>
<i>a estero</i>	<i>1.654</i>	<i>1.622</i>	<i>-32</i>	<i>-1,9</i>
Interessi passivi	69.864	68.333	-1.531	-2,2
Altri pagamenti correnti	22.474	21.892	-567	-
Pagamenti in conto capitale	20.735	24.468	3.733	18,0
Investimenti fissi lordi	3.754	3.847	93	2,5
Trasferimenti in conto capitale	17.848	20.700	2.852	16,0
<i>a Amministrazioni Centrali</i>	<i>1.852</i>	<i>2.460</i>	<i>608</i>	<i>32,8</i>
<i>a Amministrazioni Locali</i>	<i>4.228</i>	<i>4.074</i>	<i>-154</i>	<i>-3,6</i>
<i>a società di pubblici servizi</i>	<i>3.248</i>	<i>3.621</i>	<i>373</i>	<i>11,5</i>
<i>a Poste</i>	<i>1</i>	<i>0</i>	<i>-1</i>	<i>-100,0</i>
<i>a Ferrovie</i>	<i>3.247</i>	<i>3.621</i>	<i>374</i>	<i>11,5</i>
<i>a imprese</i>	<i>7.542</i>	<i>8.986</i>	<i>1.444</i>	<i>19,1</i>
<i>a Famiglie e ISP</i>	<i>517</i>	<i>1.161</i>	<i>644</i>	<i>124,6</i>
<i>a estero</i>	<i>461</i>	<i>398</i>	<i>-63</i>	<i>-13,7</i>
Altri pagamenti in conto capitale	-867	-79	788	-
Pagamenti Totali	489.399	497.491	8.091	1,7
Saldo al netto delle Partite Finanziarie	-41.690	-42.715	-1.025	-
Saldo primario al netto delle Partite Finanziarie	28.174	25.618	-2.556	-
Partite Finanziarie	-10.482	-2.503	7.979	-
<i>Incassi</i>	<i>2.071</i>	<i>1.075</i>	<i>-996</i>	<i>-48,1</i>
<i>Pagamenti</i>	<i>12.553</i>	<i>3.578</i>	<i>-8.975</i>	<i>-71,5</i>
Incassi Finali	449.780	455.851	6.070	1,3
Pagamenti Finali	501.952	501.069	-884	-0,2
Saldo Settore Statale	-52.172	-45.218	6.954	-
Saldo primario	17.692	23.115	5.423	-

Tabella 3: Confronto tra le percentuali di realizzato a tutto Dicembre 2017 e 2018

Valori in milioni di euro	2017		2018	
	Dicembre	Previsione ²	Dicembre	% realizzato
Incassi correnti	443.663	450.062	450.451	100,1
Tributarie	389.610	393.533	393.495	100,0
<i>Imposte dirette</i>	<i>211.344</i>	<i>208.857</i>	<i>210.289</i>	<i>100,7</i>
<i>Imposte indirette</i>	<i>178.266</i>	<i>184.676</i>	<i>183.206</i>	<i>99,2</i>
Vendita di beni e servizi	2.360	2.700	2.731	101,1
Redditi da capitale	6.912	7.998	8.051	100,7
Risorse Proprie UE	4.335	4.641	4.629	99,7
Trasferimenti correnti	39.528	40.393	40.746	100,9
<i>da Amministrazioni Centrali</i>	<i>291</i>	<i>430</i>	<i>479</i>	<i>111,4</i>
<i>da Amministrazioni Locali</i>	<i>7.399</i>	<i>8.604</i>	<i>8.034</i>	<i>93,4</i>
<i>da Enti di Previdenza</i>	<i>4.654</i>	<i>4.150</i>	<i>4.471</i>	<i>107,7</i>
<i>da UE</i>	<i>8.729</i>	<i>7.492</i>	<i>9.406</i>	<i>125,5</i>
<i>da imprese e istituzioni private</i>	<i>4.259</i>	<i>3.920</i>	<i>4.273</i>	<i>109,0</i>
<i>da altri (famiglie)</i>	<i>14.196</i>	<i>15.797</i>	<i>14.083</i>	<i>89,1</i>
Altri incassi correnti	918	797	799	100,3
Incassi in conto capitale	4.046	5.445	4.325	79,4
Trasferimenti in conto capitale	347	1.643	807	49,1
<i>da Amministrazioni Centrali</i>	<i>130</i>	<i>1.443</i>	<i>607</i>	<i>42,1</i>
<i>da Amministrazioni Locali</i>	<i>217</i>	<i>200</i>	<i>200</i>	<i>100,0</i>
Altri incassi in conto capitale	3.699	3.802	3.518	92,5
Incassi Totali	447.709	455.507	454.776	99,8
Pagamenti correnti	468.664	475.591	473.023	99,5
Personale in servizio	86.984	93.092	90.685	97,4
Acquisto di beni e servizi	13.122	15.842	13.830	87,3
Trasferimenti correnti	276.220	273.245	278.283	101,8
<i>a Amministrazioni Centrali</i>	<i>15.725</i>	<i>8.443</i>	<i>15.922</i>	<i>188,6</i>
<i>a Amministrazioni Locali</i>	<i>105.837</i>	<i>111.066</i>	<i>110.205</i>	<i>99,2</i>
<i>a Enti di Previdenza</i>	<i>112.731</i>	<i>110.213</i>	<i>109.590</i>	<i>99,4</i>
<i>a società servizi pubblici</i>	<i>2.314</i>	<i>2.674</i>	<i>2.277</i>	<i>85,2</i>
<i>a Poste</i>	<i>433</i>	<i>445</i>	<i>289</i>	<i>64,9</i>
<i>a Ferrovie</i>	<i>1.738</i>	<i>2.052</i>	<i>1.854</i>	<i>90,4</i>
<i>a altre società di servizi pubblici</i>	<i>143</i>	<i>177</i>	<i>134</i>	<i>75,7</i>
<i>a imprese</i>	<i>3.997</i>	<i>4.442</i>	<i>3.780</i>	<i>85,1</i>
<i>a Famiglie e ISP</i>	<i>17.954</i>	<i>18.333</i>	<i>18.644</i>	<i>101,7</i>
<i>a UE</i>	<i>16.008</i>	<i>16.450</i>	<i>16.243</i>	<i>98,7</i>
<i>a estero</i>	<i>1.654</i>	<i>1.624</i>	<i>1.622</i>	<i>99,9</i>
Interessi passivi	69.864	70.439	68.333	97,0
Altri pagamenti correnti	22.474	22.974	21.892	95,3
Pagamenti in conto capitale	20.735	24.555	24.468	99,6
Investimenti fissi lordi	3.754	3.887	3.847	99,0
Trasferimenti in conto capitale	17.848	20.661	20.700	100,2
<i>a Amministrazioni Centrali</i>	<i>1.852</i>	<i>2.552</i>	<i>2.460</i>	<i>96,4</i>
<i>a Amministrazioni Locali</i>	<i>4.228</i>	<i>6.316</i>	<i>4.074</i>	<i>64,5</i>
<i>a società di pubblici servizi</i>	<i>3.248</i>	<i>3.165</i>	<i>3.621</i>	<i>114,4</i>
<i>a Poste</i>	<i>1</i>	<i>0</i>	<i>0</i>	<i>-</i>
<i>a Ferrovie</i>	<i>3.247</i>	<i>3.165</i>	<i>3.621</i>	<i>114,4</i>
<i>a imprese</i>	<i>7.542</i>	<i>7.237</i>	<i>8.986</i>	<i>124,2</i>
<i>a Famiglie e ISP</i>	<i>517</i>	<i>612</i>	<i>1.161</i>	<i>189,7</i>
<i>a estero</i>	<i>461</i>	<i>778</i>	<i>398</i>	<i>51,2</i>
Altri pagamenti in conto capitale	-867	6	-79	-
Pagamenti Totali	489.399	500.146	497.491	99,5
Saldo al netto delle Partite Finanziarie	-41.690	-44.639	-42.715	
Saldo primario al netto delle Partite Finanziarie	28.174	25.800	25.618	
Partite Finanziarie	-10.482	-1.771	-2.503	
<i>Incassi</i>	<i>2.071</i>	<i>1.130</i>	<i>1.075</i>	<i>95,1</i>
<i>Pagamenti</i>	<i>12.553</i>	<i>2.901</i>	<i>3.578</i>	<i>123,3</i>
Incassi Finali	449.780	456.637	455.851	99,8
Pagamenti Finali	501.952	503.046	501.069	99,6
Saldo Settore Statale	-52.172	-46.410	-45.218	
Saldo primario	17.692	24.029	23.115	

² Previsione tendenziale sottostante la Nota di aggiornamento del Documento di Economia e Finanza 2018.

Tabella 4: Voci principali degli incassi tributari del bilancio dello Stato (al lordo di rimborsi e compensazioni): Dicembre 2017 - 2018

Valori in milioni di euro	Valori assoluti		Variazioni assolute	Variazioni percentuali
	2017	2018		
IMPOSTE DIRETTE				
Sostitutiva redditi nonché ritenute su interessi e altri redditi di capitale	791	801	10	1,3
IRES	15.831	16.343	512	3,2
IRPEF	28.717	36.634	7.917	27,6
Altre dirette	5.277	5.213	-64	-1,2
Totale imposte dirette	50.617	58.991	8.375	16,5
IMPOSTE INDIRETTE				
Concessioni governative	94	65	-29	-30,7
Lotto, lotterie ed altre attività di gioco	6.745	6.921	176	2,6
Accisa sull'energia elettrica e addizionale	530	508	-22	-4,2
Imposta sulle successioni e donazioni	162	104	-59	-36,2
IVA	23.477	28.897	5.420	23,1
Imposta sul consumo dei tabacchi	1.304	1.350	46	3,5
Tasse e imposte ipotecarie	318	313	-6	-1,7
Registro	811	880	69	8,5
Accisa sui prodotti energetici, loro derivati e prodotti analoghi	3.641	3.797	156	4,3
Bollo	645	547	-99	-15,3
Altre indirette	2.331	1.765	-566	-24,3
Totale imposte indirette	40.057	45.147	5.090	12,7
Totale tributarie	90.674	104.138	13.464	14,8

Tabella 4 (segue): Voci principali degli incassi tributari del bilancio dello Stato (al lordo di rimborsi e compensazioni): Gennaio - Dicembre 2017 - 2018

Valori in milioni di euro	Valori assoluti		Variazioni assolute	Variazioni percentuali
	2017	2018		
IMPOSTE DIRETTE				
Sostitutiva redditi nonché ritenute su interessi e altri redditi di capitale	8.551	8.362	-189	-2,2
IRES	36.906	35.448	-1.458	-4,0
IRPEF	183.832	194.310	10.478	5,7
Altre dirette	20.163	19.841	-322	-1,6
Totale imposte dirette	249.452	257.960	8.509	3,4
IMPOSTE INDIRETTE				
Concessioni governative	877	798	-79	-9,0
Lotto, lotterie ed altre attività di gioco	13.559	13.946	387	2,9
Accisa sull'energia elettrica e addizionale	2.568	2.597	29	1,1
Imposta sulle successioni e donazioni	837	817	-21	-2,5
IVA	133.236	140.942	7.706	5,8
Imposta sul consumo dei tabacchi	10.508	10.563	55	0,5
Tasse e imposte ipotecarie	1.710	1.659	-52	-3,0
Registro	4.926	5.050	124	2,5
Accisa sui prodotti energetici, loro derivati e prodotti analoghi	25.738	25.657	-81	-0,3
Bollo	6.442	6.902	459	7,1
Altre indirette	13.669	13.699	30	0,2
Totale imposte indirette	214.071	222.628	8.557	4,0
Totale tributarie	463.523	480.588	17.065	3,7

Tabella 5: Raccordo tra gli incassi tributari del bilancio dello Stato e quelli del Settore statale: Dicembre 2017 - 2018

Valori in milioni di euro	Valori assoluti		Variazioni assolute	Variazioni percentuali
	2017	2018		
Incassi tributari erariali del bilancio dello Stato	90.674	104.138	13.464	14,8
Restituzione e rimborsi (imposte dirette)	-2.274	-3.982	-1.708	-75,1
Restituzione e rimborsi (imposte indirette)	-4.109	-1.668	2.442	59,4
Proventi speciali	86	68	-18	-20,4
Gestioni di tesoreria	392	-1.403	-1.795	-457,8
Regolazioni contabili (imposte dirette)	-10.577	-18.251	-7.674	-72,5
Regolazioni contabili (imposte indirette)	-7.705	-11.207	-3.502	-45,4
Incassi tributari del Settore statale	66.487	67.697	1.210	1,8

Tabella 5 (segue): Raccordo tra gli incassi tributari del bilancio dello Stato e quelli del Settore statale: Gennaio - Dicembre 2017 - 2018

Valori in milioni di euro	Valori assoluti		Variazioni assolute	Variazioni percentuali
	2017	2018		
Incassi tributari erariali del bilancio dello Stato	463.523	480.588	17.065	3,7
Restituzione e rimborsi (imposte dirette)	-27.532	-29.421	-1.890	-6,9
Restituzione e rimborsi (imposte indirette)	-29.040	-29.561	-521	-1,8
Proventi speciali	940	934	-6	-0,6
Gestioni di tesoreria	1	413	412	41.200,0
Regolazioni contabili (imposte dirette)	-10.577	-18.251	-7.674	-72,5
Regolazioni contabili (imposte indirette)	-7.705	-11.207	-3.502	-45,4
Incassi tributari del Settore statale	389.610	393.495	3.885	1,0

Sezione Seconda – Conto consolidato di cassa delle Amministrazioni centrali e indicazioni di comparto delle Amministrazioni locali e degli Enti di previdenza

Conto consolidato di cassa delle Amministrazioni centrali

Il saldo di cassa delle Amministrazioni centrali ha fatto registrare nel 2018 un fabbisogno pari a 43.610 milioni (nel 2017 era stato pari a 52.824 milioni). A tale dinamica hanno contribuito il saldo di parte corrente e quello di parte capitale, peggiorati, rispettivamente, di 1.456 milioni e di 2.417 milioni, e il saldo delle operazioni di carattere finanziario migliorato di 13.087 milioni. Una tendenza analoga si osserva per il saldo primario il cui avanzo passa da 17.065 milioni nel 2017 a 24.759 milioni nel 2018.

Tra i fattori più rilevanti che hanno contribuito all'andamento del saldo si segnalano:
per gli incassi

- l'aumento delle entrate tributarie al netto dei rimborsi e delle compensazioni di imposta rispetto al 2017 (+2.962 milioni). Tale incremento è imputabile alle imposte indirette (+4.011 milioni) avendo le imposte dirette mostrato una riduzione (-1.049). L'andamento delle imposte è influenzato dalla gestione delle riscossioni in tesoreria statale per il tramite della delega unica (+412 milioni), da maggiori rimborsi e compensazioni (+2.411 milioni), dalle regolazioni contabili nel bilancio dello Stato delle imposte riscosse dalle Regioni a statuto speciale e Province autonome (11.176 milioni) e da una riduzione degli introiti della componente tariffaria A3 (-600 milioni circa);
- l'aumento degli altri incassi correnti (+976 milioni) che risente dei maggiori versamenti rispetto allo scorso anno degli utili della Banca d'Italia (+1.200 milioni circa);
- l'aumento dei trasferimenti dall'estero (+665 milioni) per l'entrata a regime degli interventi della programmazione comunitaria 2014/2020.

per i pagamenti

- la crescita della spesa per il personale in servizio (+4.240 milioni) per effetto del rinnovo del contratto collettivo nazionale di lavoro per il triennio 2016 – 2018 di alcuni comparti della pubblica amministrazione, che hanno ricevuto il nuovo assegno mensile e gli arretrati;
- l'aumento dei trasferimenti alle Amministrazioni locali (+3.351 milioni) e la riduzione di quelli agli Enti previdenziali (-3.141 milioni);
- l'aumento dei trasferimenti alle famiglie sia di parte corrente (+707 milioni) per il pagamento degli oneri per misure relative al contrasto della povertà, sia di parte capitale (+644 milioni) per i maggiori interventi nei territori colpiti da calamità naturali;

- l'aumento dei trasferimenti alle imprese correnti (+1.914 milioni), dovuto prevalentemente alle maggiori erogazioni di contributi per il sostegno della produzione agricola da parte dell'UE, e di quelli in conto capitale (+1.941 milioni) per l'accresciuta erogazione degli incentivi e dei trasferimenti alla Rete Ferroviaria Italiana Spa;
- la riduzione della spesa per interessi (-1.520 milioni) riconducibile alla componente degli interessi sui titoli di Stato;
- il pagamento di 1.050 milioni a titolo di garanzia bilaterale per le operazioni in strumenti finanziari derivati in attuazione del Decreto Ministeriale del 20 dicembre 2017, introdotto dalla legge di stabilità per il 2015 e il venir meno delle erogazioni al settore creditizio relative ai provvedimenti di tutela del risparmio (decreto-legge n. 99/2017) effettuate nel 2017 (circa 10.200 milioni).

Grafico 1: Variazioni assolute degli incassi e dei pagamenti delle Amministrazioni centrali: Dicembre 2018 - Dicembre 2017 (dati cumulati in milioni di euro)

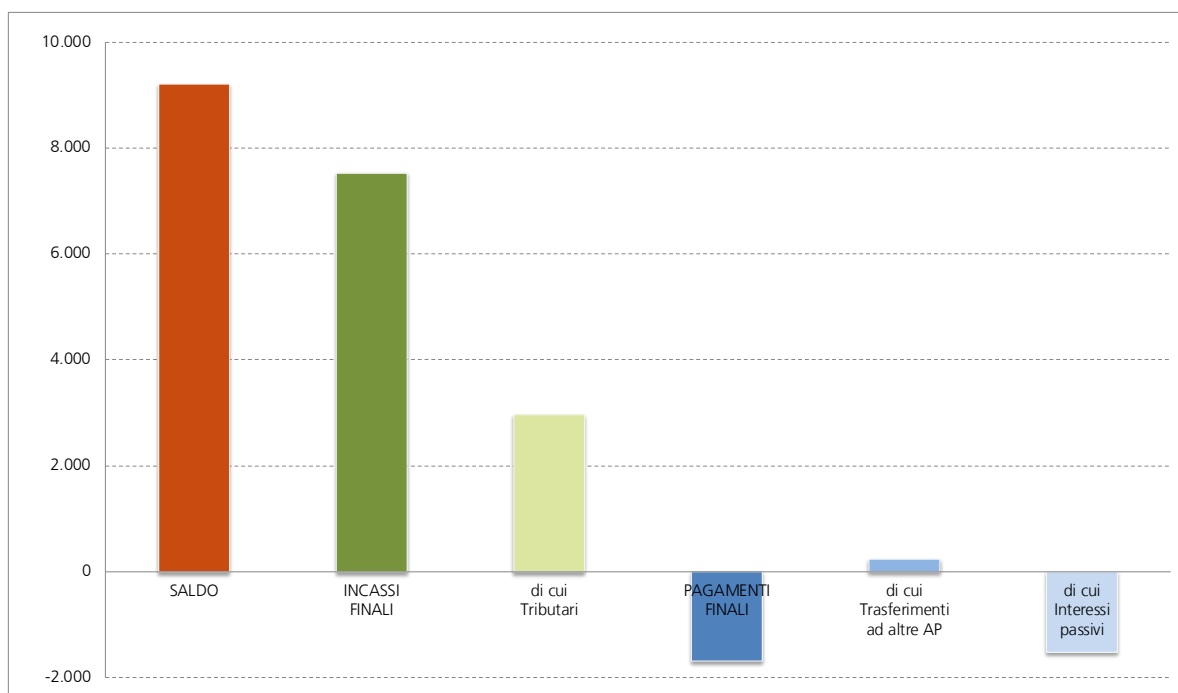


Tabella 6: Conto consolidato di cassa delle Amministrazioni centrali a tutto Dicembre 2017 e 2018

Valori in milioni di euro	Valori assoluti		Variazioni assolute	Variazioni percentuali
	2017	2018		
Incassi correnti	469.660	474.360	4.700	1,0
Tributarie	402.994	405.957	2.962	0,7
<i>Imposte dirette</i>	<i>211.423</i>	<i>210.374</i>	<i>-1.049</i>	<i>-0,5</i>
<i>Imposte indirette</i>	<i>191.572</i>	<i>195.582</i>	<i>4.011</i>	<i>2,1</i>
Trasferimenti da Amministrazioni Locali	7.927	8.514	586	7,4
Trasferimenti da Enti di Previdenza	4.512	4.210	-302	-6,7
Trasferimenti da altri soggetti	32.317	32.795	478	1,5
<i>Trasferimenti da famiglie</i>	<i>14.212</i>	<i>14.097</i>	<i>-115</i>	<i>-0,8</i>
<i>Trasferimenti da imprese</i>	<i>9.366</i>	<i>9.279</i>	<i>-87</i>	<i>-0,9</i>
<i>Trasferimenti da estero</i>	<i>8.739</i>	<i>9.419</i>	<i>680</i>	<i>7,8</i>
Altri incassi correnti	21.909	22.885	976	4,5
Incassi in conto capitale	4.451	4.155	-296	-6,7
Trasferimenti da Amministrazioni Locali	446	418	-28	-6,3
Trasferimenti da Enti di Previdenza	0	0	0	-
Trasferimenti da altri soggetti	15	0	-15	-100,0
<i>Trasferimenti da famiglie</i>	<i>0</i>	<i>0</i>	<i>0</i>	<i>-</i>
<i>Trasferimenti da imprese</i>	<i>0</i>	<i>0</i>	<i>0</i>	<i>-</i>
<i>Trasferimenti da estero</i>	<i>15</i>	<i>0</i>	<i>-15</i>	<i>-100,0</i>
Altri incassi in conto capitale	3.989	3.736	-253	-6,3
Incassi partite finanziarie	3.948	7.280	3.333	84,4
Incassi finali	478.058	485.795	7.737	1,6
Pagamenti correnti	491.638	497.794	6.156	1,3
Personale in servizio	93.929	98.168	4.240	4,5
Acquisto di beni e servizi	26.439	26.841	403	1,5
Trasferimenti a Amministrazioni Locali	106.337	110.264	3.927	3,7
Trasferimenti a Enti di Previdenza	112.731	109.590	-3.141	-2,8
Trasferimenti a altri soggetti	51.540	54.302	2.762	5,4
<i>Trasferimenti a famiglie</i>	<i>18.070</i>	<i>18.777</i>	<i>707</i>	<i>3,9</i>
<i>Trasferimenti a imprese</i>	<i>15.248</i>	<i>17.161</i>	<i>1.914</i>	<i>12,5</i>
<i>Trasferimenti a estero</i>	<i>18.222</i>	<i>18.364</i>	<i>142</i>	<i>0,8</i>
Interessi passivi	69.889	68.369	-1.520	-2,2
Altri pagamenti correnti	30.773	30.259	-514	-1,7
Pagamenti in conto capitale	23.450	25.571	2.121	9,0
Investimenti fissi lordi	6.118	6.006	-112	-1,8
Trasferimenti a Amministrazioni Locali	5.472	4.897	-576	-10,5
Trasferimenti a Enti di Previdenza	0	0	0	-
Trasferimenti a altri soggetti	12.069	14.591	2.522	20,9
<i>Trasferimenti a famiglie</i>	<i>517</i>	<i>1.161</i>	<i>644</i>	<i>124,6</i>
<i>Trasferimenti a imprese</i>	<i>11.091</i>	<i>13.032</i>	<i>1.941</i>	<i>17,5</i>
<i>Trasferimenti a estero</i>	<i>461</i>	<i>398</i>	<i>-63</i>	<i>-13,7</i>
Altri pagamenti in conto capitale	-210	77	286	136,6
Pagamenti partite finanziarie	15.794	6.040	-9.754	-61,8
Pagamenti finali	530.882	529.405	-1.477	-0,3
Saldo	-52.824	-43.610	9.214	-
Saldo di parte corrente	-21.978	-23.434	-1.456	-
Saldo primario	17.065	24.759	7.694	-

Indicazioni di comparto delle Amministrazioni locali e degli Enti nazionali di previdenza e assistenza sociale

Amministrazioni locali

Si presentano le indicazioni di comparto degli Enti che compongono il sotto settore Amministrazioni locali.

Tabella 7: Dati di cassa del comparto Amministrazioni locali a tutto Dicembre 2017 e 2018

Valori in milioni di euro	Valori assoluti		Variazioni assolute	Variazioni percentuali
	2017	2018		
Regioni				
Saldo di cassa	1.177	-375	-1.552	
Investimenti	1.407	1.493	86	6,1
Sanità				
Saldo di cassa	-1.005	-20	985	
Investimenti	1.420	1.424	4	0,3
Enti locali				
Saldo di cassa	1.817	2.771	954	
Investimenti	9.802	9.816	14	0,1
Università				
Saldo di cassa	51	48	-3	
Investimenti	650	762	112	17,2

Regioni e province autonome

Le indicazioni settoriali sui dati di cassa al 31 dicembre 2018 delle Regioni e Province autonome di Trento e Bolzano sono elaborate sulla base dei dati SIOPE riferiti al 31 dicembre 2018. Dalla rilevazione SIOPE emerge un fabbisogno di cassa di 375 milioni, con un peggioramento di 1.552 milioni rispetto a quanto registrato nel corrispondente periodo del 2017. I pagamenti per rimborso prestiti agli Istituti di credito sono stati pari a 1.675 milioni, costituiti da 302 milioni per rimborso prestiti obbligazionari e da 1.373 milioni per rimborso finanziamenti a medio e lungo termine e altri finanziamenti. A copertura delle esigenze finanziarie legate al fabbisogno ed al rimborso dei prestiti, sono stati operati incassi per assunzione di prestiti verso il sistema bancario per 2.050 milioni, costituiti da finanziamenti a medio e lungo termine e altri finanziamenti. Gli investimenti diretti, escluse le operazioni finanziarie, ammontano a 1.493 milioni, con un aumento di 86 milioni rispetto ai dati rilevati nello stesso periodo dell'anno 2017.

Sanità

Le indicazioni settoriali sui dati di cassa al 31 dicembre 2018 della Sanità sono elaborate sulla base dei dati SIOPE riferiti al 31 dicembre 2018 delle aziende sanitarie, delle aziende ospedaliere, delle aziende ospedaliero-universitarie, dei policlinici universitari, degli Istituti di ricovero e cura a carattere scientifico pubblici e della spesa sanitaria direttamente gestita dalle Regioni. Dalla rilevazione SIOPE emerge un fabbisogno di 20 milioni, con un miglioramento di 985 milioni rispetto a quanto registrato nel corrispondente periodo del 2017. I pagamenti per rimborso prestiti agli Istituti di credito sono stati pari a 11.507 milioni, di cui 10.841 milioni costituiti dalla restituzione delle

anticipazioni di cassa. A copertura delle esigenze finanziarie legate al fabbisogno ed al rimborso dei prestiti, sono stati operati incassi dal sistema bancario per 11.527 milioni, di cui 10.327 milioni costituiti dalle anticipazioni di cassa. Gli investimenti diretti, escluse le operazioni finanziarie, ammontano a 1.424 milioni, con un aumento dello 0,3 per cento rispetto ai dati rilevati nello stesso periodo dell'anno 2017.

Enti locali

Le indicazioni settoriali sui dati di cassa al 31 dicembre 2018 di Comuni, Province, Unioni di Comuni, Commissari straordinari e Città metropolitane sono elaborate sulla base dei dati SIOPE riferiti al 31 dicembre 2018 alla data di osservazione del 30 gennaio 2019. Dalla suddetta elaborazione emerge una disponibilità di 2.771 milioni a fronte di una disponibilità di 1.817 milioni registrata nell'anno 2017. I pagamenti per rimborso prestiti agli Istituti di credito (data di osservazione del 30 gennaio 2019), al netto delle anticipazioni tecniche in essere al 31 dicembre 2017 pari a 1.419 milioni, e tenuto conto delle informazioni trasmesse dalla Cassa Depositi e Prestiti, sono stati pari a 11.962 milioni, di cui 571 milioni per rimborso di prestiti obbligazionari e 8.787 milioni per restituzione di anticipazioni di tesoreria. A copertura delle esigenze finanziarie legate al rimborso dei prestiti, tenuto conto delle disponibilità, sono stati operati incassi per assunzioni di prestiti verso il sistema bancario (data di osservazione del 30 gennaio 2019), al netto delle anticipazioni tecniche in essere al 31 dicembre 2018, pari a 1.237 milioni, e tenuto conto delle informazioni trasmesse dalla Cassa Depositi e Prestiti, per 9.373 milioni, di cui 8.586 milioni per anticipazioni di tesoreria. Gli investimenti diretti, escluse le operazioni finanziarie, ammontano a 9.816 milioni, con un aumento dello 0,1 per cento rispetto ai dati rilevati nell'anno 2017. Si segnala che i suddetti dati risentono della mancata regolarizzazione delle carte contabili che a tutto dicembre 2018 rappresentano per le entrate il 3,3 per cento delle riscossioni complessive e per le spese lo 0,6 per cento dei pagamenti complessivi.

Università

Le rilevazioni sui dati di cassa al 31 dicembre 2018 delle Università sono elaborate sulla base dei dati SIOPE (data di osservazione 22 gennaio 2019). Dalla rilevazione SIOPE emerge una disponibilità di cassa di 48 milioni, con un peggioramento di 3 milioni rispetto al dato registrato nel corrispondente periodo del 2017. I pagamenti per il rimborso dei prestiti nel 2018 sono stati pari a 135 milioni, di cui 50 per il rimborso delle anticipazioni di tesoreria. A copertura delle esigenze finanziarie legate al rimborso dei prestiti, tenuto conto delle disponibilità, sono stati operati incassi per assunzioni di prestiti verso il sistema bancario per 87 milioni, di cui 48 per anticipazioni di tesoreria. Gli investimenti diretti, escluse le operazioni finanziarie, ammontano a 762 milioni, con un aumento del 17,2 per cento rispetto ai dati rilevati nello stesso periodo del 2017 (650 milioni). Si segnala che i

suddetti dati risentono della mancata regolarizzazione delle carte contabili che a tutto dicembre 2018 rappresentano per le entrate il 5,9 per cento delle riscossioni complessive e per le spese l'1,3 per cento dei pagamenti complessivi.

Enti nazionali di previdenza e assistenza sociale

Nell'anno 2018 gli Enti di previdenza e assistenza sociale hanno ricevuto dal settore statale trasferimenti per 109.590 milioni, in riduzione di 3.141 milioni rispetto ai 112.731 milioni registrati nell'anno precedente. Gli incassi contributivi realizzati nel periodo gennaio-dicembre 2018 sono pari a 229.543 milioni, in crescita del 4 per cento rispetto allo stesso periodo del 2017 (+8.737 milioni). Tale incremento è quasi interamente riconducibile alle entrate contributive dell'INPS, risultate pari a 211.452 milioni, con un aumento di 8.180 milioni rispetto all'anno precedente (+ 4 per cento). Gli incassi dell'INAIL a tutto il mese di dicembre risultano pari a 7.954 milioni, segnando un incremento di 180 milioni rispetto al corrispondente periodo del 2017. Le entrate degli Enti privatizzati, pari a 10.137 milioni, registrano un aumento di 377 milioni rispetto all'anno precedente (+3,9 per cento). I pagamenti per prestazioni istituzionali, pari a 327.750 milioni, hanno evidenziato complessivamente una crescita dell'1,9 per cento, (+6.211 milioni), riferibile sostanzialmente alla dinamica delle prestazioni erogate dall'INPS.

Tabella 8: Dati di cassa del comparto Enti di previdenza a tutto Dicembre 2017 e 2018

Valori in milioni di euro	Valori assoluti		Variazioni assolute	Variazioni percentuali
	2017	2018		
INPS				
Trasferimenti da Settore statale	113.200	110.506	-2.694	-2,4
Contributi	203.272	211.452	8.180	4,0
Prestazioni sociali	309.552	315.483	5.931	1,9
INAIL				
Trasferimenti da Settore statale	-582	-1050	-468	80,4
Contributi	7.774	7.954	180	2,3
Prestazioni sociali	5.229	5.177	-52	-1,0
Altri enti di previdenza e assistenza				
Trasferimenti da Settore statale	113	134	21	18,6
Contributi	9.760	10.137	377	3,9
Prestazioni sociali	6.758	7.090	332	4,9
Totale Enti di previdenza				
Trasferimenti da Settore statale	112.731	109.590	-3.141	-2,8
Contributi	220.806	229.543	8.737	4,0
Prestazioni sociali	321.539	327.750	6.211	1,9

Sezione Terza – I dati secondo la classificazione del Fondo Monetario Internazionale

La Tabella 9 espone il Conto del Settore statale secondo il sistema di classificazione del Fondo Monetario Internazionale (*GFSM 2014 – Statement of Sources and Uses of Cash*).

Tabella 9: GFSM 2014 classification Statement of Sources and Uses of Cash: December 2017-2018

	Millions €		Absolute change	Percentage change
	2017	2018		
Revenue cash flows	102.447	103.208	761	0,7
Taxes	66.487	67.696	1.210	1,8
Social contributions	19.815	21.066	1.250	6,3
Grants from international organizations	456	2.049	1.593	349,3
Grants from other general government units	5.619	4.710	-909	-16,2
Other receipts	10.070	7.687	-2.383	-23,7
Expense cash flows	86.380	89.407	3.027	3,5
Compensation of employees	11.108	10.581	-527	-4,7
Purchase of goods and services	4.786	4.085	-701	-14,6
Interest	4.612	6.600	1.988	43,1
Subsidies	580	875	295	50,9
Grants to international organizations	178	203	25	14,0
Grants to other general government units	5.663	5.634	-29	-0,5
Social benefits	47.018	47.744	725	1,5
Other payments	12.435	13.685	1.251	10,1
Net cash inflow from operating activities	16.067	13.801	-2.266	-14,1
Net Cash Outflow: Investments in NFAs	578	853	275	47,6
Purchase of Nonfinancial Assets	578	853	275	47,6
Fixed assets	578	853	275	47,6
Cash surplus/deficit	15.489	12.948	-2.541	-16,4
Net acquisition of financial assets other than cash	0	0		
<i>by instrument</i>				
Securities other than shares				
Loans				
Shares and other equity	0	0		
Insurance technical reserves				
Financial derivatives				
<i>by debtor</i>				
Domestic	0	0		
Foreign	0	0		
Monetary gold and SDRs				
Net incurrence of liabilities	-19.299	-29.385		
<i>by instrument</i>				
Currency and deposits				
Securities other than shares	-7.418	-32.064		
Loans	-11.881	2.679		
Shares and other equity				
Insurance technical reserves				
Financial derivatives				
<i>by creditor</i>				
Domestic	-19.165	-29.197		
Foreign	-134	-188		
Net cash inflow from financing activities	-19.299	-29.385		
Net change in the stock of cash	-3.810	-16.437		
Statistical discrepancy	0	0		
<i>Memorandum item:</i>				
<i>Total cash expenditure</i>	<i>86.958</i>	<i>90.260</i>		

Tabella 9 (segue): GFSM 2014 classification Statement of Sources and Uses of Cash: January - December 2017-2018

	Millions €		Absolute change	Percentage change
	2017	2018		
Revenue cash flows	668.515	684.319	15.803	2,4
Taxes	389.610	393.495	3.884	1,0
Social contributions	220.806	229.543	8.737	4,0
Grants from international organizations	8.729	9.406	677	7,8
Grants from other general government units	12.691	13.791	1.100	8,7
Other receipts	36.679	38.084	1.405	3,8
Expense cash flows	706.451	723.187	16.735	2,4
Compensation of employees	86.984	90.685	3.701	4,3
Purchase of goods and services	13.122	13.830	708	5,4
Interest	69.864	68.333	-1.531	-2,2
Subsidies	6.311	6.057	-254	-4,0
Grants to international organizations	16.008	16.243	235	1,5
Grants to other general government units	138.920	144.044	5.124	3,7
Social benefits	340.228	346.394	6.166	1,8
Other payments	35.014	37.601	2.586	7,4
Net cash inflow from operating activities	-37.936	-38.868	-932	2,5
Net Cash Outflow: Investments in NFAs	3.754	3.847	93	2,5
Purchase of Nonfinancial Assets	3.754	3.847	93	2,5
Fixed assets	3.754	3.847	93	2,5
Cash surplus/deficit	-41.690	-42.715	-1.025	2,5
Net acquisition of financial assets other than cash	0	0		
<i>by instrument</i>				
Securities other than shares				
Loans				
Shares and other equity	0	0		
Insurance technical reserves				
Financial derivatives				
<i>by debtor</i>				
Domestic	0	0		
Foreign	0	0		
Monetary gold and SDRs				
Net incurrence of liabilities	27.747	48.367		
<i>by instrument</i>				
Currency and deposits				
Securities other than shares	37.786	42.559		
Loans	-10.039	5.808		
Shares and other equity				
Insurance technical reserves				
Financial derivatives				
<i>by creditor</i>				
Domestic	31.222	51.868		
Foreign	-3.475	-3.501		
Net cash inflow from financing activities	27.747	48.367		
Net change in the stock of cash	-13.943	5.652		
Statistical discrepancy	0	0		
<i>Memorandum item:</i>				
<i>Total cash expenditure</i>	<i>710.205</i>	<i>727.034</i>		

Sezione Quarta – Serie mensile dei saldi di cassa del Settore statale

Tabella 10: Serie mensile dei saldi di cassa del Settore statale 2014-2018: dati mensili

	2014	2015	2016	2017	2018
Gennaio	-604	3.246	4.523	2.045	525
Febbraio	-12.788	-7.171	-9.980	-8.225	-6.377
Marzo	-19.036	-19.491	-20.922	-23.046	-21.118
Aprile	-10.046	-6.182	-8.246	-5.194	-3.090
Maggio	-6.524	-4.384	-1.705	-7.568	-7.943
Giugno	7.465	12.086	8.654	-9.450	-3.305
Luglio	-1.659	-2.412	4.252	11.287	10.505
Agosto	-7.541	-7.819	-6.782	-1.111	1.206
Settembre	-18.065	-17.461	-15.581	-15.963	-19.942
Ottobre	-8.585	-6.352	-3.807	-5.085	-4.008
Novembre	-4.897	-6.520	-6.988	-5.810	-4.178
Dicembre	6.526	3.557	9.603	15.948	12.507

Tabella 10 (segue): Serie mensile dei saldi di cassa del Settore statale 2014-2018: dati cumulati

	2014	2015	2016	2017	2018
Gennaio	-604	3.246	4.523	2.045	525
Febbraio	-13.392	-3.925	-5.457	-6.180	-5.852
Marzo	-32.428	-23.416	-26.379	-29.226	-26.970
Aprile	-42.474	-29.598	-34.625	-34.420	-30.060
Maggio	-48.998	-33.982	-36.330	-41.988	-38.003
Giugno	-41.533	-21.896	-27.676	-51.438	-41.308
Luglio	-43.192	-24.308	-23.424	-40.151	-30.803
Agosto	-50.733	-32.127	-30.206	-41.262	-29.597
Settembre	-68.798	-49.588	-45.787	-57.225	-49.539
Ottobre	-77.383	-55.940	-49.594	-62.310	-53.547
Novembre	-82.280	-62.460	-56.582	-68.120	-57.725
Dicembre	-75.754	-58.903	-46.979	-52.172	-45.218

Grafico 2: Fabbisogno del settore statale (dati cumulati; milioni di euro)

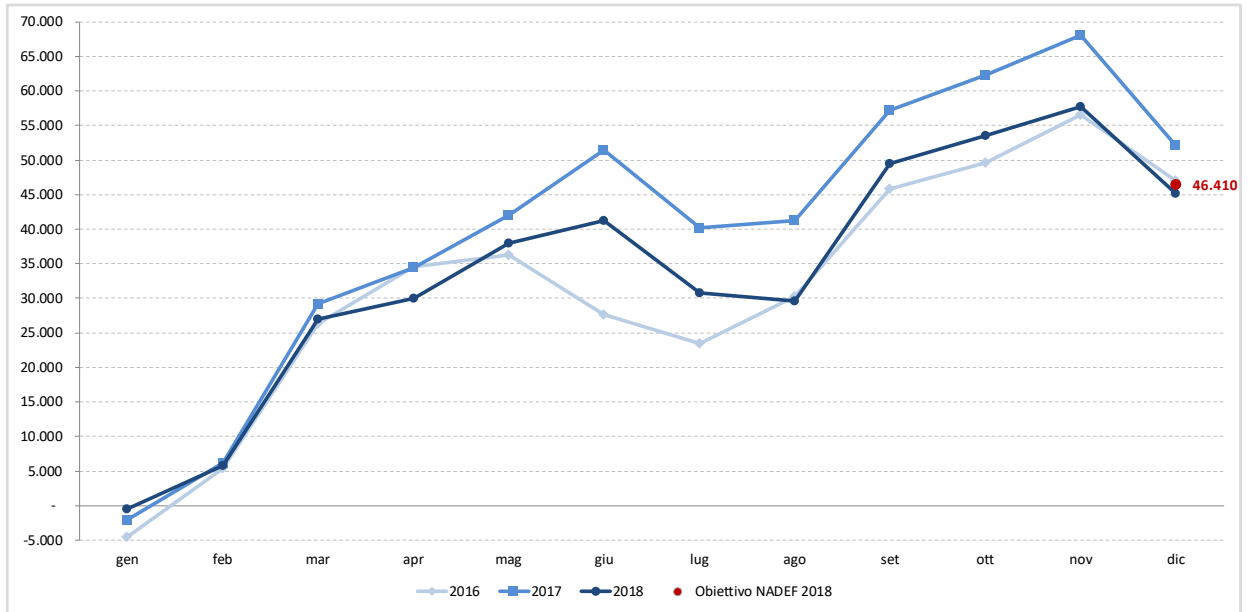
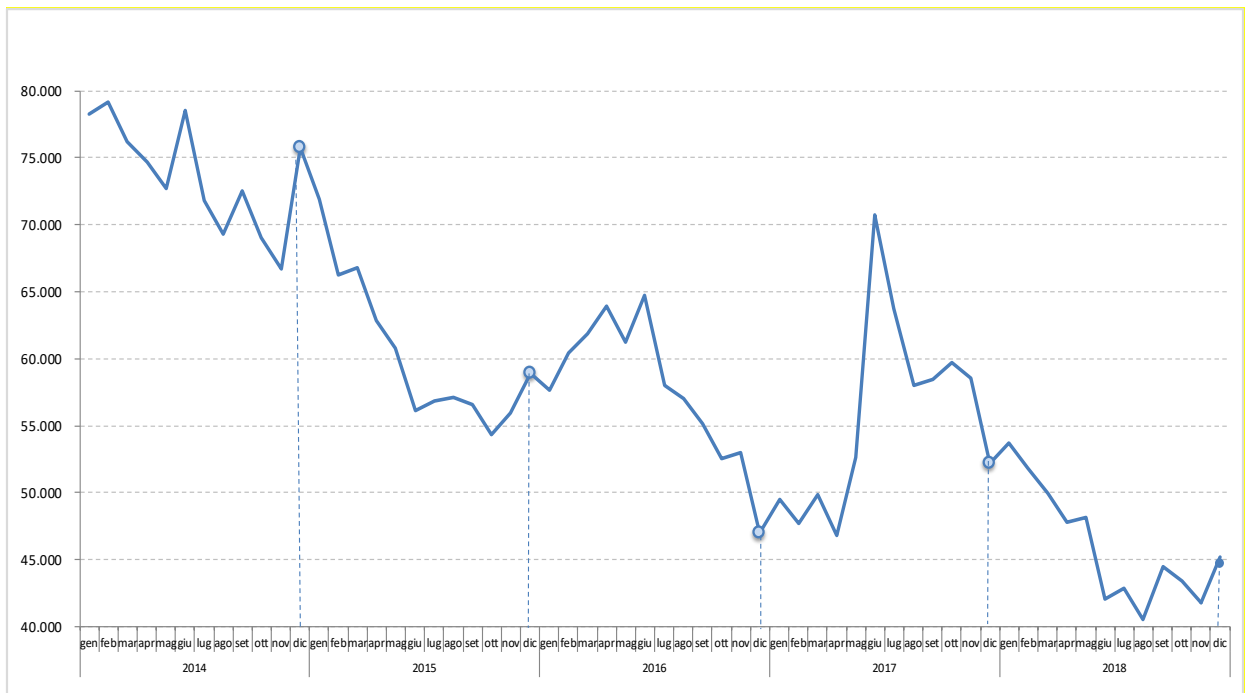


Grafico 3: Fabbisogno del settore statale (dati cumulati a 12 mesi; milioni di euro)



Nota metodologica

La presente Nota metodologica descrive il documento seguendone la struttura.

Sezione Prima – Conto del Settore statale e dettaglio degli incassi tributari

Il Settore statale (SS) è un aggregato contabile che deriva dal consolidamento tra i flussi di cassa del bilancio dello Stato e quelli della gestione della tesoreria statale. Il consolidamento riguarda gli incassi e i pagamenti che afferiscono alle operazioni dello Stato (ministeri e altri organi statali aventi autonomia contabile e finanziaria come ad esempio il Parlamento, la Presidenza del Consiglio dei Ministri, la Corte dei conti, il Consiglio di Stato) e di soggetti interni o esterni alla Pubblica Amministrazione (ad es. l'Unione Europea) che, ai sensi della normativa, detengono le proprie disponibilità in conti accesi presso la tesoreria statale.

Il SS registra il novanta per cento degli incassi e dei pagamenti dell'intero sotto-settore delle Amministrazioni centrali e la metà degli incassi e dei pagamenti dell'intera Pubblica amministrazione.

Il settore delle Amministrazioni pubbliche (Settore S13) è l'aggregato di riferimento degli indicatori (indebitamento netto e debito pubblico) utilizzati per monitorare le finanze pubbliche. Raggruppa le unità istituzionali le cui funzioni principali consistono nella produzione per la collettività dei servizi non destinabili alla vendita e nella redistribuzione del reddito e della ricchezza del Paese. Il settore delle Amministrazioni pubbliche (PA) si articola in tre sotto-settori: Amministrazioni centrali, Amministrazioni locali e Enti di previdenza. L'elenco delle unità istituzionali che vi appartengono è stabilito dall'Istituto Nazionale di Statistica, secondo criteri economico-statistici e indipendentemente dal regime giuridico, sulla base del Sistema Europeo dei Conti (Sec 2010, definito dal Regolamento UE n. 549/2013) e delle interpretazioni del SEC stesso fornite nel *Manual on Government Deficit and Debt* pubblicato da Eurostat³. Tale elenco viene pubblicato annualmente sulla Gazzetta Ufficiale, entro il 30 settembre, ai sensi del comma 3 dell'art. 1 della legge 31 dicembre 2009, n. 196.

Le fonti delle informazioni sono: il bilancio dello Stato, la variazione dei conti di Tesoreria statale⁴, dati extra contabili provenienti dalla Banca d'Italia, dalla Struttura di gestione dell'Agenzia delle Entrate e dalla Cassa Depositi e Prestiti S.P.A..

Le tabelle sono elaborate con riferimento sia ai flussi registrati nel mese, sia ai valori cumulati dall'inizio dell'anno.

³ Per tale settore si compila il conto economico consolidato che costituisce il riferimento per gli aggregati trasmessi alla Commissione Europea in applicazione del Protocollo sulla Procedura per i Deficit Eccessivi annesso al Trattato di Maastricht.

⁴ Informazioni acquisite tramite il Portale *Data Warehouse* della Ragioneria Generale dello Stato.

- **Tabella 1: Formazione e copertura del saldo del Settore statale**

Riporta le principali voci di formazione e copertura del saldo del SS.

Con formazione si intende l'insieme delle transazioni relative all'attività istituzionale di un operatore (convenzionalmente definite "sopra la linea"). Nel caso del conto di cassa del Settore statale, le transazioni prese in considerazione riguardano sia operazioni di natura economica, sia operazioni di aumento e riduzione di attività finanziarie (cosiddette "partite finanziarie attive"). Le partite finanziarie sono costituite principalmente da introiti derivanti dalla vendita di quote di capitale di società partecipate, dalla riscossione di crediti e di quote di ammortamento di mutui concessi a pubbliche amministrazioni, da pagamenti per apporti al capitale di società partecipate e per erogazioni di prestiti a pubbliche amministrazioni. Il saldo di queste transazioni si dice elaborato "dal lato della formazione". Nella tabella sono esposti il saldo complessivo ed il saldo primario⁵ entrambi indicati al netto e al lordo delle operazioni di natura finanziaria.

Con copertura si intende l'insieme delle transazioni in aumento e in riduzione delle partite finanziarie debitorie (operazioni cosiddette "sotto la linea") accese a fronte della costituzione di un saldo dal lato della formazione. Il saldo di queste transazioni si dice elaborato "dal lato della copertura". Nella tabella si rappresenta la scomposizione del finanziamento del saldo complessivo tra le emissioni nette delle principali categorie di titoli di Stato ed altri strumenti di finanziamento⁶.

- **Tabella 2: Conto del Settore statale**

Esponde il conto consolidato di cassa del Settore statale (CCSS), elaborato al netto di alcune poste correttive e compensative degli incassi (ad esempio dietimi di interessi) e dei pagamenti (ad esempio rimborsi e compensazioni di imposta). Fornisce una dettagliata rappresentazione della formazione del saldo.

- **Tabella 3: Confronto tra le percentuali di realizzato**

Riporta le percentuali di realizzazione degli incassi e dei pagamenti del periodo di riferimento rispetto ai flussi dell'intero anno. In particolare pone a confronto il CCSS dell'anno t-1 e dell'anno in corso, assumendo come dati annuali di riferimento, rispettivamente, quelli del CCSS consuntivo dell'anno precedente e la previsione elaborata in occasione del più recente documento ufficiale di finanza pubblica.

⁵ Il saldo primario (avanzo primario se positivo, deficit primario se negativo) è la differenza tra le entrate finali e le spese finali, al netto della spesa per interessi.

⁶ Gli altri strumenti di finanziamento comprendono: la variazione delle giacenze sui conti correnti presso la tesoreria statale intestati a soggetti esterni alla Pubblica Amministrazione; la variazione delle disponibilità liquide generata dalle operazioni nette sui mercati finanziari e dal Conto disponibilità del Tesoro per il servizio di tesoreria; altre operazioni di accensione di prestiti da parte dello Stato al netto dei rimborsi.

- **Tabella 4: Voci principali degli incassi tributari del bilancio dello Stato**

Riporta il dettaglio delle principali componenti degli incassi tributari registrati dal bilancio dello Stato.

- **Tabella 5: Raccordo tra gli incassi tributari del bilancio dello Stato e quelli del Settore statale**

Riporta le voci di raccordo tra gli incassi tributari registrati nel bilancio dello Stato e quelli riportati nel conto del Settore statale che includono anche le riscossioni acquisite in tesoreria per il tramite della procedura di delega unica. Si tratta principalmente di entrate tributarie dello Stato e degli Enti territoriali, nonché di contributi degli Enti previdenziali e assistenziali; tali introiti confluiscono nella contabilità speciale “Fondi della riscossione” in attesa della ripartizione da parte della struttura di gestione dell’Agenzia delle entrate e della contabilizzazione nel bilancio dello Stato e nei conti di tesoreria dei singoli soggetti destinatari dell’incasso.

Il flusso della riscossione di tesoreria è al netto delle compensazioni tra i vari tributi e contributi dovuti eseguite direttamente dai contribuenti quando effettuano il versamento. Nel rispetto del principio di integrità del bilancio, le entrate tributarie del bilancio dello Stato devono essere “lordizzate” contabilmente di tali compensazioni mediante dei pertinenti capitoli di spesa del bilancio dello Stato. Un meccanismo analogo si verifica anche per le entrate tributarie di pertinenza delle regioni a statuto speciale che, riscosse dalle regioni in corso d’anno, sono registrate dal bilancio dello Stato solamente nel mese di dicembre attraverso capitoli di spesa dedicati alle regolazioni contabili.

La Tabella evidenzia mensilmente le compensazioni e i rimborsi e, nel mese di dicembre, le regolazioni contabili; viene inoltre aggiunto il gettito dei proventi speciali in quanto il bilancio dello Stato le classifica tra le entrate extra-tributarie.

Sezione Seconda – Conto consolidato di cassa delle Amministrazioni centrali e indicazioni di comparto delle Amministrazioni locali e degli Enti di previdenza

- **Grafico 1: Variazioni assolute degli incassi e dei pagamenti delle Amministrazioni centrali**

Il grafico riporta le variazioni in valore assoluto dei dati cumulati del saldo di cassa, degli incassi e dei pagamenti finali, nonché di alcune poste rilevanti degli incassi e dei pagamenti riportati nel conto consolidato di cassa delle Amministrazioni centrali della Tabella 6.

- **Tabella 6: Conto consolidato di cassa delle Amministrazioni centrali**

Il sotto-settore delle Amministrazioni centrali (AC) è un aggregato contabile che deriva dal consolidamento dei flussi di cassa di tutti gli organi amministrativi dello Stato e

degli altri Enti centrali, ossia Enti pubblici la cui competenza si estende alla totalità del territorio del Paese (esclusi gli Enti di previdenza e assistenza sociale).

Fanno parte del sotto-settore gli Organi costituzionali e di rilievo costituzionale, la Presidenza del Consiglio dei Ministri e i Ministeri, le Agenzie fiscali, gli Enti di regolazione dell'attività economica, gli Enti produttori di servizi economici, le Autorità amministrative indipendenti, gli Enti a struttura associativa, gli Enti produttori di servizi assistenziali, ricreativi e culturali, gli Enti e le Istituzioni di ricerca.

Le fonti delle informazioni per le AC diverse da quelle appartenenti al perimetro del SS sono il SIOPE⁷ e le comunicazioni mensili inviate telematicamente alla Ragioneria Generale dello Stato⁸. Eventuali informazioni non disponibili alla data di rilevazione vengono provvisoriamente stimate.

La tabella espone il conto mostrando in dettaglio la composizione del saldo di cassa dal lato della formazione. Per una corretta rappresentazione del conto si consolidano i trasferimenti tra enti compresi nel sotto-settore, imponendo, in caso di disallineamento delle informazioni, una gerarchia in cui prevalgono come dato di consolidamento le somme registrate tra i trasferimenti in uscita rispetto a quelle contabilizzate tra i trasferimenti in entrata (ad es., i trasferimenti che il Settore statale destina alle altre AC prevalgono rispetto a quanto queste ultime indicano di aver ricevuto e lo stesso per quelli che le altre AC registrano tra i trasferimenti verso il Settore statale).

- **Tabella 7: Dati di cassa del comparto Amministrazioni locali**

Il sotto-settore delle Amministrazioni locali comprende gli Enti pubblici territoriali, ossia Enti pubblici la cui competenza si estende ad una parte soltanto del territorio del Paese (escluse le rappresentanze locali degli Enti di previdenza e assistenza sociale) e cioè le regioni, le province, i comuni, gli ospedali pubblici e gli altri enti locali economici, culturali, di assistenza, le camere di commercio, le università, ecc..

Le fonti delle informazioni sono il SIOPE e altre comunicazioni mensili inviate telematicamente dagli enti alla Ragioneria Generale dello Stato. Eventuali informazioni non disponibili alla data di rilevazione vengono provvisoriamente stimate.

La tabella riporta i dati cumulati degli investimenti e del saldo di cassa, con riferimento ai principali comparti (Regioni, Sanità, Enti locali, Università). Tali dati sono soggetti a revisione nei documenti ufficiali di finanza pubblica, quali la Relazione sul conto consolidato di cassa delle amministrazioni pubbliche (cd Trimestrale di cassa), il

⁷ Il SIOPE (Sistema informativo sulle operazioni degli enti pubblici) è un sistema di rilevazione telematica degli incassi e dei pagamenti effettuati dai tesoriери di tutte le Amministrazioni pubbliche, che nasce dalla collaborazione tra la Ragioneria Generale dello Stato, la Banca d'Italia e l'ISTAT, in attuazione dall'articolo 28 della legge n. 289/2002, disciplinato dall'articolo 14, commi dal 6 all'11, della legge n. 196 del 2009.

⁸ Ai sensi della Determina n. 98925 del Ragioniere Generale dello Stato le Amministrazioni pubbliche indicate nell'allegato A della suddetta Determina sono tenute all'invio telematico dei dati di cassa mensili alla Ragioneria Generale dello Stato.

Documento di Economia e Finanza (DEF) e la Nota di aggiornamento del DEF, poiché al momento della pubblicazione della presente rilevazione mensile non sempre si conosce l'esatta natura economica di alcuni incassi e pagamenti.

- **Tabella 8: Dati di cassa del comparto Enti di previdenza**

Il sotto-settore degli Enti nazionali di previdenza e assistenza sociale comprende le unità istituzionali centrali e locali la cui attività principale consiste nell'erogare prestazioni sociali finanziate attraverso contributi generalmente a carattere obbligatorio.

Le fonti delle informazioni sono il SIOPE ed i flussi di cassa inviati alla Ragioneria generale dello Stato, mensilmente da INPS e INAIL e trimestralmente dagli Enti previdenziali privatizzati, i cui dati relativi ai mesi mancanti sono stimati.

La tabella riporta i dati cumulati del trasferimento dal Settore statale, dei contributi e delle prestazioni sociali, fornendo il dettaglio dei flussi riconducibili a INPS, INAIL e Enti previdenziali privatizzati. Si rilevano inoltre i dati della Gestione Commissariale Fondo Buonuscita dei lavoratori delle Poste italiane.

Sezione Terza – I dati secondo la classificazione del Fondo Monetario Internazionale

La Sezione espone il conto del SS riclassificato secondo il cosiddetto *Statement of Sources and Uses of Cash* del Government Finance Statistics Manual (GFSM) 2014 del Fondo Monetario Internazionale.

- **Tabella 9: GFSM 2014 classification Statement of Sources and Uses of Cash**

La tabella riporta la variazione della liquidità del settore (*Net change in the stock of cash*) distinguendo tra le componenti generate/assorbite dalle operazioni correnti (entrate/spese), dalle operazioni in conto capitale (non finanziarie) e dalle operazioni finanziarie. La tabella espone tre diversi saldi di cui il *cash surplus/deficit* rappresenta il saldo di cassa delle operazioni economiche che coincide con il saldo di cassa del SS al netto delle partite finanziarie. Coerentemente alla metodologia del GFSM, le voci *Social contributions* e *Social benefits* rappresentano i contributi sociali e le prestazioni sociali rispettivamente incassati e pagate dagli enti appartenenti al sotto-settore degli Enti nazionali di previdenza e assistenza sociale.

Sezione Quarta – Serie storiche dei saldi di cassa del Settore statale

La Sezione è finalizzata a fornire profondità temporale alle statistiche pubblicate nel Rapporto. Attualmente riguarda i saldi di cassa del SS.

- **Tabella 10: Serie mensile dei saldi di cassa del Settore statale**

La tabella riporta la serie storica aggiornata dei saldi di cassa mensili del SS, che incorpora le revisioni apportate ai dati mensili dell'anno precedente.

- **Grafico 2: Fabbisogno del Settore statale – dati cumulati**

Il grafico illustra l'evoluzione mensile del saldo di cassa cumulato del Settore statale degli ultimi tre anni. Per l'anno in corso è indicato l'obiettivo pubblicato nell'ultimo documento ufficiale di finanza pubblica.

- **Grafico 3: Fabbisogno del Settore statale – dati cumulati a 12 mesi**

Il grafico illustra l'evoluzione mensile del saldo di cassa calcolato come somma dei valori mensili degli ultimi dodici mesi. Tale indicatore fornisce informazioni sul trend del saldo smussando gli effetti delle variazioni stagionali.

